



**MEMÒRIA DE LA INTERVENCIÓ ARQUEOLÒGICA**  
**EFFECTUADA AL CARRER DE LA PALMA DE SANT JUST,**  
**2-8, CARRER DE BELLAFILA, 1-5. (DISTRICTE DE CIUTAT**  
**VELLA, BARCELONA)**

**Codi Servei Arqueologia Ajuntament de Barcelona:**

**036/13**

**Dates d'intervenció i Núm. Expedient DGPC:**

**8-22 maig de 2013; 2013/1-9596**

**JORDI RAMOS RUÍZ**

**Gestió de la intervenció:**

**ATICS SL**

**Mataró, maig 2013**

## ÍNDEX

1. FITXA TÈCNICA .....	3
2. INTRODUCCIÓ .....	4
3. ENTORN GEOLÒGIC I GEOGRÀFIC .....	7
4. NOTÍCIES HISTÒRIQUES I ANTECEDENTS ARQUEOLÒGICS .....	11
5. METODOLOGIA.....	33
6. DESCRIPCIÓ DE LES TROBALLES .....	34
7. CONCLUSIONS .....	36
8. BIBLIOGRAFIA .....	37
9. REPERTORI ESTRATIGRÀFIC.....	44
10. MATERIALS MOBLES .....	45
10.1. Inventari .....	45
10.2. Estudi.....	46
11. DOCUMENTACIÓ GRÀFICA.....	47
11.1. Documentació fotogràfica.....	47
11.2. Documentació Planimètrica .....	73

## 1. FITXA TÈCNICA

<b>NOM DE LA INTERVENCIÓ</b>	Carrer de la Palma de Sant Just, 2-8; carrer de Bellafila, 1-5. 036/13
<b>UBICACIÓ</b>	Barri de Palau. Districte de Ciutat Vella (Barcelona)
<b>COORDENADES UTM Fus31N amb Datum ETRS 84C)</b>	X: 43138,5 Y: 4581539.5 Z: 15,10 msnm
<b>CONTEXT</b>	Zona urbana
<b>TIPUS D'INTERVENCIÓ</b>	Preventiva terrestre
<b>CLASSE D'ACTIVITAT</b>	Control i/o excavació
<b>DATES D'INTERVENCIÓ</b>	maig 2013
<b>PROMOTOR</b>	Fecsa- Endesa
<b>EQUIP TÈCNIC</b>	Direcció: Jordi Ramos Ruíz Tècnic: Esther Medina Guerrero Planimetria: José Ignacio Giménez

## **2. INTRODUCCIÓ**

La present memòria recull els resultats de la intervenció arqueològica efectuada als carrers de la Palma de Sant Just, 2-8 i de Bellafila, 1-5 (Districte de Ciutat Vella de Barcelona) (fulls 1 i 2 de la planimetria adjunta), durant el mes de maig del 2013, a través de l'empresa ATICS, S.L. Gestió i Difusió del Patrimoni Arqueològic i Històric, sota la direcció tècnica i científica de l'arqueòleg Jordi Ramos Ruíz i amb la supervisió del Servei d'Arqueologia de la Ciutat de Barcelona.

Els treballs d'intervenció arqueològica van estar motivats pe les obres de canalització en rasa per a cables elèctrics de baixa tensió. El promotor del Projecte d'Intervenció Arqueològica és Fecsa- Endesa.

Els motius d'aquesta intervenció, tal com s'expliquen en el Projecte d'Intervenció Arqueològica, venen donats per la rellevància potencial de l'estudi del subsòl en aquest indret, estretament vinculat amb un sector històric molt important de la ciutat de Barcelona. L'interès arqueològic i alt valor històric de l'àrea afectada pel projecte són factors que determinen la necessitat d'un control arqueològic de les tasques derivades de l'execució del projecte, davant la possible aparició de restes i estructures, seguint el procediment establert per la llei 9/1993, de 30 de setembre, del patrimoni cultural català, i el Decret 78/2002 de 5 de març de 2002, del Reglament de protecció del patrimoni arqueològic i paleontològic.

La transcendència històrica del sector que ens ocupa i la protecció de la que gaudeix l'edifici i la finca es basa a grans trets en:

1. És a l'interior de la ciutat romana de Barcino.
2. Es localitza en un sector inclòs en el Catàleg del Patrimoni Arquitectònic, Històric- Artístic de la ciutat de Barcelona de 1979, categoria C, cap. VI, fitxa núm. 536. Aquest sector es correspon al solar que ocupa la ciutat romana.
3. El 3 de febrer de 1928 en les obres d'una canalització subterrània al carrer de la Palma de Sant Just es va descobrir un mosaic romà. El fragment salvat omplia tota l'amplada del carrer a 3 m de profunditat.

A la vegada es va poder documentar una canalització romana que es dirigia a mar. Aquesta es va deixar expedita, juntament amb un pou de registre a la cantonada del carrer de la Palma de Sant Just i el carrer de la Cometa. La conducció subterrània tenia relació amb una mina que travessava l'església de l'Esperança i anava sota el mateix altar major.

Un sondatge realitzat al llarg del carrer descobrí l'existència de cinc murs paral·lels a l'emmarcament del mosaic, que segons Agustí Duran i Sanpere provaria d'haver format part d'un mateix edifici. Més avall, aparegué la claveguera esmentada en direcció coincident amb l'actual carrer de Bellafila; després tombava en angle recte i seguia carrer de la Palma enllà. Es conservava una sèrie de pilars que assenyalaven el curs d'un porxo o una paret perduda. La claveguera era formada per parets laterals, amb pis de teules planes i coberta de llambordes transversals. Eren visibles a l'interior diversos embornals a una i altra banda del carrer.

A partir de l'atribució cronològica del mosaic es va estipular la datació del conjunt a finals del segle II dC i la primera meitat del segle III dC.

4. En diverses excavacions realitzades a l'entorn de la plaça de Sant Miquel s'han localitzant importants estructures d'època romana. També són remarcables les troballes que es van fer durant la construcció de l'edifici



Intervenció 036/13 en relació a la ciutat romana de *Barcino*. (Atics, S.L.)

novíssim de l'ajuntament de la ciutat. Darrerament, ja en la zona del castellum s'ha pogut documentar un edifici de l'època fundacional de la ciutat.

5. Aquest sector és sotmès a

remodelació i reurbanitzat en època medieval i durant els segles XVIII i XIX amb la construcció dels edificis actuals.

Els treballs d'excavació arqueològica es centraren, en l'obertura d'una rasa de 92m, 50cm d'amplada i 70cm de fondària màxima, que oscil·lava depenent de la presència de serveis.

### **3. ENTORN GEOLÒGIC I GEOGRÀFIC**

La comarca del Barcelonès, comprèn el territori existent entre la Mediterrània i la Serralada Litoral, en el tram conegut com a Collserola i delimitat pels rius Llobregat i Besòs. Des del punt de vista morfològic s'aprecien dues grans unitats, la Serralada de Collserola i el Pla de Barcelona.

A la Serra de Collserola hi trobem una formació de horst compostat per materials granítics i esquistosos, limitat al Nord pel Vallès (Sector central de la Depressió Prelitoral), a Llevant amb el Turó de Roquetes (Besòs), al Sud el Turó de Valldaura i a l'Oest pel Llobregat.

El Pla es troba obert a mar i limitat al nord per la Serralada Litoral i a migjorn per la falla que segueix ran de mar des del Garraf i el turó de Montjuïc fins al Turó de Montgat, més enllà del Besòs. La falla, originada en el moment de la fractura del Massís Català -Balear, va dibuixar el que a grans trets havia de ser la costa catalana.

En el miocè i el pliocè, damunt del sòcol paleozoic, sedimentaren dipòsits marins dels quals són testimoni una sèrie de petits i suaus turons (dels Ollers, del Tàber, de les Falzies, de la Bota). La falla es fa visible al Pla, ja que si des de Collserola els dipòsits baixen d'una manera continuada, suau i regular, al punt de contacte entre Ciutat Vella i l'Eixample es produeix una ruptura amb la presència d'un salt d'uns 20 metres, clarament observable en la morfologia urbana (les baixades de Jonqueres, de la Via Laietana, els carrers d'Estruc, de les Moles o de Jovellanos). Aquest salt fou aprofitat per la defensa de la ciutat situant-hi les muralles o a nivell econòmic, explotat amb la ubicació de diversos molins a la zona coneguda com de les moles (actual carrer de les Moles).

De l'esglaió cap a mar hi ha un mantell al·luvial format per les aportacions de les rieres, dels torrents, dels deltes dels rius veïnals i el corrent litoral. En aquest sector del pla es formaren maresmes i estanyols que ja no existeixen a l'actualitat per la reculada del mar i com a conseqüència d'una intensa urbanització. Malgrat això, molts d'ells han continuat vius en els topònims de la

ciutat: Banyols a la marina de Provençals, la Llavinerera al Portal Nou, la Llacuna i la Llanera al Llobregat o l'estany del Cagalell a la zona del Port.

Litològicament el material quaternari es pot dividir en dues unitats. Per una banda hi ha la plataforma superior, que s'inicia des del peu de la Serralada del Tibidabo i baixa fins al mar. Es troba molt afectada per l'acció dels torrents, és on s'assenta la ciutat, sobre tot el sector antic. El substrat presenta argiles i sorres grogues pliocèniques damunt de les quals trobem els derrubis quaternaris molt potents, graves anguloses dins d'una matriu d'argiles vermelles que provenen de la zona del Tibidabo per aportacions torrencials. D'altra banda, hi ha la plataforma baixa, que va del graó o talús erosiu de 20 o 30 metres de desnivell fins a la línia de costa. Està constituïda per la formació de les terrasses i deltes dels rius Llobregat i Besòs (Palet, 1994).

L'acció sedimentària de la plataforma presenta una sèrie de característiques que ha permès definir-la com un procés cíclic. Sembla que allà on l'efecte dels torrents no ha estat tan violent, es poden diferenciar tres nivells que es superposen quasi sempre en el mateix ordre i que es repeteix cíclicament unes tres vegades, és per aquest motiu que se'l coneix com "tricycle" (Palet, 1994). Aquests nivells són de baix a dalt:

- argiles vermelles de procedència col·luvial i que seria la conseqüència d'un sòl format en condicions de clima semblant al de les regions tropicals humides, es a dir, una fase humida i una altra de seca.
- llims groguencs d'origen eòlic, loess, i que sembla que es formarien amb un clima sec i fred.
- per últim, trobem el torturà, aquestes crostes calcàries s'haurien format en períodes de transició entre els dos climes anteriors, és a dir, més humit que durant el loess perquè hi hagués circulació de carbonat càlcic, però més càlid que el primer nivell, per tal que s'evaporés l'aigua.

En aquests nivells anirien incidint els diferents torrents i rieres, encaixant-se i produint formacions al·luvials i col·luvials de llims i argiles poc consolidades, la



qual cosa explicaria l'aparició esporàdica de llengües de còdols i graves que trenca aquest cicle.

La present intervenció arqueològica s'ha portat a terme al nucli antic de Barcelona, concretament al barri del Palau, entre els carrers de la Palma de Sant Just, 2-8, i de Bellafila, 1-5.

El terme municipal de Barcelona arriba a una extensió de 1.754.900 h i s'estén a la costa mediterrània en una plana de 5 Km d'amplada limitada al NW per la Serra de Collserola (que culmina a 512 metres amb el Tibidabo), entre els sectors deltaics del Llobregat i el Besòs. La seva funció de capital ha estat afavorida per la situació geogràfica d'aquesta plana, on conflueixen els dos grans eixos de comunicació que travessen en direcció Nord - Sud la Catalunya central (el Llobregat i l'eix dels rius Besòs - Congost -Ter) i que accedeixen a la ciutat a través del congost de Martorell el primer i del coll de Finestrelles, sota el turó de Montcada, el segon.

La funció de capital de Barcelona ha estat sens dubte afavorida per la situació geogràfica del Pla, on conflueixen els dos grans eixos de comunicació que travessen en direcció nord - sud la Catalunya central (el Llobregat i l'eix dels rius Besòs - Congost - Ter); accedeixen a la ciutat a través del congost de Martorell, el primer, i del coll de Finestrelles, sota el turó de Montcada, el segon<sup>1</sup>.

En aquesta plana, quasi completament urbanitzada avui, es destaquen unes zones clarament distingibles<sup>2</sup>:

- a) El nucli antic, que restà clos fins a la desaparició de les muralles, a mitjans del segle XIX. Proper a la mar, està dominat pel sud pel gran promontori de Montjuïc, que s'aixeca suaument sobre el Pla i cau bruscamment sobre la mar, facilitant així la defensa del litoral. En aquesta zona hi podem diferenciar tres àrees:
  - un nucli central, damunt el Mont Tàber, que correspon a la primitiva ciutat romana. És justament en aquesta àrea on s'ha portat a terme la intervenció que ens ocupa.

---

<sup>1</sup> AADD, 1982: 68.

<sup>2</sup> Op. cit, 1982: 68.

- al voltant d'aquest nucli central trobem tot un seguit de petites viles que es van formar en època medieval i que s'inclogueren dins el perímetre de les muralles aixecades els segles XIII-XIV: les vilanoves del Pi, de Santa Anna, de la Mercè, de Sant Cugat, de Sant Pere, de Santa Maria del Mar o dels Arcs, entre d'altres.
  - els darrers sectors del nucli antic de la ciutat, és a dir, la Rambla i el Raval, que començaren a ser urbanitzats quan van quedar inclosos dins del tercer recinte fortificat, entre la segona meitat del segle XIV i la primera del XV.
- b) Una sèrie de petits nuclis de poblament més densos, antics pobles forans creats a l'entorn de la ciutat, sense possibilitat d'aproximar-se a la Barcelona emmurallada per evidents raons estratègiques. No fou fins a darreries del segle XIX i principis del XX, una vegada enderrocades les muralles, que anaren essent annexionats a la ciutat.

Una àmplia zona quadriculada, de carrers amples, planificada a la segona meitat del segle XIX (l'Eixample del Pla Cerdà), quan caigueren les muralles medievals que encotillaven el creixement urbanístic de la ciutat. L'Eixample va representar la unió entre la Barcelona vella i els municipis del Pla (que, com ja hem dit, acabarien formant part de la ciutat a partir de la fi del segle), i permeté alhora el creixement demogràfic i urbanístic modern, ultrapassat els darrers decennis per un creixement sovint caòtic i incontrolat que ha arribat, amb caràcter marcadament suburbial, als racons més extrems de la plana i ha amenaçat tota la muntanya.

#### **4. NOTÍCIES HISTÒRIQUES I ANTECEDENTS ARQUEOLÒGICS**

L'indret on s'ha dut a terme la present intervenció està situat dins de l'espai ocupat per la *Colonia Iulia Augusta Faventia Paterna Barcino*, fundada pocs anys abans de la nostra era sobre el mont Tàber.

Més concretament, la intervenció s'ha realitzat al quadrant meridional de la ciutat, en una àrea pròxima tant al fòrum cívic com al *vallum* o muralla, que aproximadament transcorria pels carrers actuals següents: Plaça Nova, avinguda de la Catedral, carrer Tapineria, places Ramon Berenguer el Gran i de l'Àngel, carrer del Sotstinent Navarro, plaça Traginers, carrers Correu Vell, del Regomir, d'en Gignàs, d'Avinyó, dels Banyes Nous i de la Palla<sup>3</sup>. Els límits físics de la ciutat, doncs, formaven un octàgon allargat, derivat de la planta rectangular dels campaments militars romans, però amb els angles retallats, ja que fou necessari adaptar-se a la topografia del terreny. Pel costat de mar, molt a prop de l'actual zona d'intervenció arqueològica, el polígon era modificat per la presència d'un cos quadrangular o *castellum*, d'ús indeterminat i datació difícil de concretar<sup>4</sup>.

El traçat en retícula regular dels carrers de la ciutat ha estat demostrat arqueològicament, i, en molts casos, ha perdurat amb lleugeres modificacions al llarg dels anys. En aquest sentit, cal destacar per la seva importància els eixos formats pels carrers del Bisbe–de la Ciutat i Llibreteria–del Call, que corresponen al *decumanus* i el *cardo* principals, respectivament, els quals menaven a les quatre portes de la ciutat<sup>5</sup>: al nord-est (Plaça Nova), la Decumana; al sud-est (Regomir), la Pretoriana; al nord-est (Llibreteria, plaça de l'Àngel), Porta Principalis Sinistra; i al sud-oest (Call), Porta Principalis Dextra<sup>6</sup>.

Durant molts segles, la ciutat va viure reclosa dins el perímetre delimitat per la muralla romana. Ara bé, aquesta passà de ser un bé col·lectiu a ser-ne un de privat, ja que la seva defensa quedà assignada, en els seus diversos trams, a cada un dels senyors civils i eclesiàstics que dominaven la ciutat. D'aquesta

<sup>3</sup> Recordem que el perímetre de la muralla augustal es manté en la muralla baiximperial (Puig, 1999: 85).

<sup>4</sup> Puig, 1999: 85.

<sup>5</sup> Puig, 1999: 84-85.

<sup>6</sup> Granados, 1976: 158.

manera, durant l'alta edat mitjana, els quatre portals de la muralla (que havien estat reforçats i convertits en castells arran de les lluites entre francs i musulmans) quedaren reservats al comte, al vescomte i al Capítol de la Catedral<sup>7</sup>.

A partir de la darrerria del segle X, i, sobretot, durant els segles XI i XII, es va produir un creixement demogràfic, fruit de diversos processos, que comportà l'aparició de *vilanoves* al voltant de la ciutat romana, la qual, tot i la nova situació, conservà les funcions de centre polític, religiós i simbòlic<sup>8</sup>.

Paral·lelament a l'eclosió dels nous nuclis, a l'interior del recinte emmurallat es produïren importants canvis, especialment al darrer terç del segle XI i als inicis del XII: d'una banda, hi hagué un fenomen de densificació (s'ompliren molts buits, fins aleshores encara abundants) i, de l'altra, es referen els edificis, molts dels quals eren autèntics casalots construïts precipitadament després del saqueig d'Almansor al segle X. Durant tot aquest procés, la muralla continuà essent un element fonamental, ja que la majoria de les cases ben valorades del recinte, i no únicament les de les màximes autoritats, incloïen part de la muralla i, sobretot, torres (que sovint adoptaven el nom de qui les ocupava)<sup>9</sup>. En aquesta línia, l'any 1134, l'orde militar dels templers passà a ser propietària de les anomenades "cases d'en Gallifa", unes cases amb torres i murs de la muralla romana, prop del Castell del Regomir (antiga Porta Pretoriana). Aquests edificis ocupaven aproximadament l'illa de cases que en l'actualitat formen els carrers d'Ataülf, de Palau, dels Templers i de la Comtessa de Sobradiel, zona on es construiria un palau urbà fortificat: la seu de la Comanda del Temple de Barcelona<sup>10</sup>.

<sup>7</sup> Garcia i Guàrdia, 1986: 11.

<sup>8</sup> Garcia i Guàrdia, 1986:11-14, fig. 4-5.

<sup>9</sup> Garcia i Guàrdia, 1986, pàg. 13.

<sup>10</sup> Fuguet, 1982: 233-234. Si bé Albert Garcia i Manuel Guàrdia afirmen que els templers adquiriren, l'any 1132, el Castell del Regomir i gran part de la muralla fins al Castell Nou (a l'antiga Porta Principalis Dextra) (Garcia i Guàrdia, 1986: 13, fig. 5), sembla que l'any 1134 fou la data més antiga en què els templers tingueren possessions a Barcelona (a més de Fuguet, d'altres autors indiquen explícitament el mateix –Ainaud, Gudiol i Verrié, 1947: 32– o de manera implícita – AADD. 1969-1980, vol. 11: 204-205, entrada "Palau Reial Menor"; Carreras, [1916]: 256–). Pel que fa a la propietat templera del Castell del Regomir, val a dir que també és defensada per Alexandre Cirici, que, a més a més, identifica indistintament el Palau Reial Menor, que, com veurem més endavant, ocupà l'àrea on hi havia la residència dels templers a

L'important augment de la població a la ciutat i els seus voltants, provocà, d'una banda, la unió progressiva de les diverses *vilanoves* i, de l'altra, la difuminació dels límits entre el nucli d'origen romà i el teixit urbà que s'havia anat formant al seu exterior. De fet, els murs romans havien perdut tot valor defensiu i s'havien convertit en un obstacle que impedia la connexió entre la ciutat i el suburbi. En conseqüència, els templers, que, com s'ha dit més amunt, des del segle XII dominaven una gran extensió dins el nucli d'origen romà, l'any 1253 obriren vies a través de les muralles i connectaren per diversos punts el recinte romà amb els barris que s'anaven consolidant fora muralles. Un dels punts de nova obertura fou la baixada que posteriorment s'anomenà de Sant Miquel, molt pròxima a l'església de Sant Miquel, que havia estat construïda a la darrera del segle X sobre les antigues termes romanes<sup>11</sup>.

L'aparició de les diverses *vilanoves* al voltant de la ciutat va generar la necessitat de protegir-les dins d'un recinte fortificat, la construcció del qual es va iniciar durant la segona meitat del segle XIII. El perímetre de la nova muralla, si prenem com a referència el traçat urbà actual, aproximadament pujava Rambla amunt, girava a la plaça de Catalunya en direcció a la plaça d'Urquinaona, continuava fins al passeig de Sant Joan pel carrer de Trafalgar i, des d'aquí, baixava fins al parc de la Ciutadella<sup>12</sup>.

Durant el segle XIII el nucli central de Barcelona mantenia la seva lògica socioespacial. La construcció de la nova catedral gòtica i les reformes dels terrenys adjacents van remarcar el caràcter de centre polític i religiós. A partir del segle XIV el Palau Comtal fou reformat, amb la construcció de la capella de Santa Àgata, i s'hi edificà la sala del Tinell. Aquesta empenta reflecteix un desig de recuperació del centre, com ho prova la nova divisió de la ciutat el segle XV en quaters, els eixos dels quals coincideixen amb el *cardo* i el *decumano* de la ciutat romana.

---

Barcelona, amb el Castell Nou i el Castell del Regomir (en parlar del Palau Reial Menor, afirma que era "anomenat també Castell Nou o Palau de la Reina. Ja antigament existia la fortalesa, anexas a la porta romana. L'any 1334 pertangué als Templers (...)" ; Cirici, 1971: 272). Cal dir, en aquest sentit, que ni Francesch Carreras ni Esperança Piquer no fan referència als templers en parlar de la història del Castell del Regomir (Carreras, [1916]: 302; Piquer, 1982: 59).

<sup>11</sup> Granados, 1982: 146; Garcia i Guàrdia, 1986: 16-17, fig. 5.

<sup>12</sup> Cubeles i Puig, 2005: 58.

En aquest context de dinamisme urbà cal destacar el paper que va jugar l'església de Sant Just i Pastor en el procés d'articulació de la trama urbana en època medieval.

Tot i que la tradició la fa remuntar al segle IV, està documentada des del 801 quan el rei franc Lluís el Piadós n'impulsà la reconstrucció. L'advocació actual està testimoniada des del segle X als Sants Just i Pastor, que fou cedida pels almoners de Mir el 985 a la catedral, amb tots els béns, delmes, primícies i drets parroquials. A la seva demarcació parroquial s'hi situaven el Palau Reial i nombroses residències nobles de la ciutat, que col·laboraren a la construcció de l'església.

Entre els anys 1342-43 es construeix, substituint el temple anterior (sobre l'antiga església romànica i el solar de l'antiga capella de Sant Celoni), el gruix de l'obra de l'església gòtica, de nau única, amb capelles entre contraforts i capçalera poligonal. En la segona meitat del XV es construeix el tram dels peus de l'església, diferenciable de la resta, i es comença la façana. En el període 1559-72 es va construir el campanar semioctogonal.

L'àrea concreta de la present intervenció destaca per la seva proximitat amb la plaça de Sant Just, un dels espais que millor conserva el caràcter de la Barcelona tradicional, ja que manté les característiques del moment en què fou urbanitzat quan, a principi del segle XIX, se suprimí el fossar Sant Just.

Al segle XIV, en dissoldre's l'orde del Temple per butlla de Joan XXII (1317), l'antiga residència i capella que tenien a Barcelona van passar a l'orde de l'Hospital o de Sant Joan de Jerusalem, i d'aquest al bisbe de Vic (abans de 1328)<sup>13</sup>. El 1370, foren adquirides pel rei Pere el Cerimoniós per a la seva tercera esposa, la reina Elionor de Sicília, per tal que formessin part del Palau Reial Menor. Aquest havia estat iniciat el 1357 a partir dels terrenys que havien pertangut a un convent de monges dominiques entre 1353 i 1357; l'àmbit s'aniria ampliant, fins el 1374, amb compres successives de diverses cases i terrenys<sup>14</sup>. La reina Elionor fou la propietària de l'edifici, raó per la qual fou

<sup>13</sup> AADD, 1969-1980, vol. 11: 204-205, entrada "Palau Reial Menor"; Carreras, [1916]: 420.

<sup>14</sup> Ainaud, Gudiol i Verrié, 1947: 259-260.

anomenat Palau de la Comtessa o de la Reina, i l'habilità com a residència reial privada (el Palau Reial Major estigué destinat a actes oficials). Elionor, en morir el 1375, llegà el Palau al seu marit Pere III, que hi expirà l'any 1387. Martí l'Humà el va deixar en testament (1410) a la seva segona esposa, Margarida de Prades, que hi residí; per aquesta raó, l'immoble prengué el nom aleshores de Palau de la reina Margarida. L'estat precari de l'economia d'aquesta va obligar-la a empenyorar l'edifici i, com a conseqüència, es va veure obligada a deixar d'usar-lo el 1419. A partir de 1435, Galceran de Requesens i de Santacoloma, alt funcionari reial, passà a residir al Palau Reial Menor i hi inicià millores, que continuaren mentre els Requesens hi habitaren. Joan II, poc després d'esdevenir rei (1458), féu donació definitiva del Palau a Galceran de Requesens. De l'època en què aquest fou governador, l'edifici prengué el nom de Palau del Governador<sup>15</sup>.

Al segle XVIII, el Palau inicià un període de decadència que acabà amb el seu enderrocament durant el segle XIX, ordenat per la Comtessa de Sobradíel, descendent dels Requesens<sup>16</sup>. L'espai fou parcel·lat en nous carrers i cases, donant origen al barri de Palau actual, on s'ha realitzat el present seguiment arqueològic.

Una altra edificació que destaca a les proximitats de la present intervenció és la capella de la Mare de Déu de Santa Esperança. És una petita edificació bastida el segle XVIII, que va pertànyer al convent de l'Esperança. Té una sola nau amb capelles que conserven l'ornamentació barroca. La façana té portal d'arc molt rebaixat, damunt del qual hi ha un relleu de tipus vegetal i, més amunt, un escut reial. Envoltada d'esgrafiats hi ha una fornícula amb una imatge de la

---

<sup>15</sup> Carreras, [1916]: 420-421.

<sup>16</sup> Segons els autors, es dona la data de 1847 (AADD, 1982: 84; Cirici, 1971: 277), 1857 (Carreras, [1916]: 422; Cirici, 1971 –mateixa obra on data l'enderroc de 1847–: 272), la de 1859 (AADD, 1969-1980, vol. 11: 204, entrada "Palau Reial Menor") o la de 1885 (Fuguet, 1982: 234). Ens inclinem per creure que la destrucció es féu a les darreries de la dècada de 1850, ja que s'han publicat dibuixos, aquarel·les i pintures a l'oli de 1857 i 1858, així com també una fotografia datada de 1857 (Amades, 1984: 606 i 607; Carreras, [1916]: 256 i 421). Ara bé, tot i que el Catàleg de Patrimoni Arquitectònic de Barcelona data l'edifici del núm. 2-4 del carrer dels Templers / núm. 1 del carrer de Palau d'aproximadament 1860, pel que fa al "Conjunt del carrer Comtessa de Sobradíel (urbanització del Palau Reial Menor)" (en què s'engloben dues operacions independents, però molt pròximes cronològicament: l'obertura del carrer i de la placeta Milans i l'originada per l'enderrocament del Palau Menor), el data de 1849-1853 (Ajuntament de Barcelona. *Urbanisme de Barcelona. Catàleg de Patrimoni arquitectònic de Barcelona*).

Mare de Déu de l'Esperança. Els esgrafiats són d'època moderna seguint models rococó.

El carrer amb el nom de Palma, data almenys de 1224. L'any 1437 també és citat com a carrer de la Palma. L'any 1601 es diu Forn de la Palma. En escriptures del segle XVII s'anomena d'en Palma i, en ocasions, de Sant Just. El mot Palma pot tenir el significat de plana o de planell. L'afegit Sant Just prové del seu accés a la plaça del davant de l'església d'aquest nom. Altres noms anteriors foren Palma de San Justo, o Capità Urribarri. El nom del carrer de Bellafila o Bellafilla té el seu origen en el nom d'una família de la ciutat. Alguns dels seus membres destacats foren Johannis de Bellafilla, llicenciat en decrets (1447), Joan Miquel de Bellafila, conseller tercer (1543), Miquel de Bellafila, conseller en cap (1548) i Josep de Bellafila, conseller segon (1601).

### **Antecedents arqueològics**

Del conjunt d'intervencions arqueològiques que s'han portat a terme prop de l'àmbit d'actuació cal destacar, per ordre cronològic, una part de les actuacions efectuades des de l'any 1920 per part de l'Arxiu Històric de la Ciutat (posteriorment Museu d'Història de la Ciutat), sota la direcció d'Agustí Duran i Sanpere. El 1928 Josep Antoni Brusi va informar a l'Ajuntament de Barcelona que amb motiu de les obres d'una canalització subterrània al carrer de la Palma de Sant Just els operaris estaven afectant part d'un mosaic romà, que fou extret i traslladat al Museu Arqueològic de Catalunya.

El mosaic ocupava una situació esbiaixada en relació amb les línies del carrer de la Palma de Sant Just. Presentava un fons quadriculat limitat en l'angle conservat per una doble franja de dibuix geomètric. La part salvada corresponia a l'angle sud; el costat oposat havia estat tallat per les obres municipals. El fragment salvat omplia tota l'amplada del carrer a 3 m de profunditat.

També es va poder documentar una canalització romana que es dirigia a mar. Aquesta es va deixar expedita, juntament amb un pou de registre a la cantonada del carrer de la Palma de Sant Just i el carrer de la Cometa. La



conducció subterrània semblava trobar-se en relació amb una mina que travessava l'església de l'Esperança i anava sota el mateix altar major.

Un sondatge realitzat al llarg del carrer descobrí l'existència de cinc murs paral·lels a l'emmarcament del mosaic, que segons Agustí Duran i Sanpere provaria d'haver format part d'un mateix edifici. Més avall, aparegué la claveguera esmentada en direcció coincident amb l'actual carrer de Bellafila; després tombava en angle recte i seguia carrer de la Palma enllà. Es conservava una sèrie de pilars que assenyalaven el curs d'un porxo o una paret perduda. La claveguera era formada per parets laterals, amb pis de teules planes i coberta de llambordes transversals. Eren visibles a l'interior diversos embornals a una i altra banda del carrer. A partir de l'atribució cronològica del mosaic es va estipular la datació del conjunt a finals del segle II dC i la primera meitat del segle III dC.

El 1960 s'inicià un intervenció arqueològica a l'illa d'immobles situada entre els carrers de la Font de Sant Miquel, dels Gegants, dels Templers i de la Ciutat, amb motiu d'una segona ampliació de l'edifici construït el 1928 per a l'ús de dependències municipals. Es tractava d'una superfície de 1500 m<sup>2</sup> amb una planta en forma de L i era el resultat de l'enderroc de diferents immobles. La intervenció es va realitzar en tres fases diferents i va permetre documentar una seqüència cronocultural que anava des del segle XIX fins a època romana altimperial.

La primera fase d'intervenció es situava prop del carrer Font de Sant Miquel. En aquell espai fou possible evidenciar una sèrie de murs pertanyents a una o varies domus que ocupaven l'illa configurada entre el *decumanus* i el *decumani*, que seguia l'alineació del carrer dels Gegants, i entre els *cardine* que seguien els carrers Font de Sant Miquel i Cervantes. Aquests paraments estaven separats uns 10 m entre ells i conservaven uns alçats de fins a 90 cm, amb un gruix que oscil·lava entre els 45 i 50 cm. Les seves fonamentacions descansaven directament sobre el torturà. S'associaren a diversos paviments d'*opus tessellatum* i *opus signinum* amb línies decoratives de tesselles formant motius geomètrics simples. Aquests paviments eren coberts per diversos estrats amb materials anteriors a la segona meitat del segle III, alguns dels

quals suposaven una anivellació del terreny per tal de construir les estructures d'època baix imperial. Es va determinar a partir de les restes que hi haurien quatre domus de mesura mitjana per illa.

Durant la segona fase d'excavació es van localitzar dos murs, paral·lels entre sí, amb un espai interior de 3 m, que coincidien amb la posterior línia de façana d'època baix imperial. En total es van identificar dues domus separades per un carreró. D'aquestes l'única façana documentada fou la del carrer Templers, el qual es corresponia amb un antic *cardo minor*. Així, va aparèixer un únic vial que presentava un accés pel costat de l'actual carrer Cervantes, que transcorreria paral·lel al decumanus. Aquest quedava tallat per les edificacions que tenien la línia de façana en l'antic vial d'època tardorromana i que seguia la direcció del carrer de la Font de Sant Miquel. L'amplada d'aquest vial era de 3,40 m i en els darrers 12 m es reduïa a 3 m. En el seu recorregut es van poder identificar un total de 4 edificacions:

-En la primera edificació hi havia 3 estances diferents amb una de central que presentava un dipòsit revestit d'opus signinum i amb un desguàs connectat a una claveguera de tègules. El paviment (d'opus signinum) es trobava a uns 60 cm per damunt de les altres estàncies annexades; un desnivell salvat amb uns esglaons. Els paraments d'aquesta primera edificació eren d'opus incertum. Els estrats interiors van proporcionar diversos materials de cronologia baix imperial i tardorromana.

-La segona edificació es situava pel centre esquerra del passatge, en direcció cap el carrer Cervantes. Presentava uns 12 m de façana construïda amb opus incertum. Es van excavar un total de dos nivells d'amortització a l'interior de les dependències amb cronologia baix imperial i tardorromana amb algunes intrusions medievals.

-La tercera edificació es va localitzar al costat dret del passatge, amb una façana de 11,5 m de llarg sense accés pel vial que es va localitzar, per aquest motiu es va considerar que formaria part d'un edifici amb façana al *cardine* que seguia la direcció del carrer Font de Sant Miquel. Al seu interior es van documentar un mínim de 4 àmbits de dimensions desiguals, dels quals un es

situava a la part central. Totes les dependències presentaven un paviment d'opus signinum de 10 cm de gruix. L'estratigrafia va proporcionar un estrat d'amortització amb material arqueològic d'un ampli espectre cronològic, que es va interpretar com el resultat d'aportacions d'un altre indret de la ciutat.

-La quarta edificació s'adossava a l'anterior i s'accedia des del passatge per una porta de 1,7 m. d'ample i presentava una façana de 9 m. de llarg. Aquesta construcció estava definida per un pati o vestíbul empedrat des del qual s'accedia a tres àmbits de dimensions diferents. El vestíbul presentava un paviment de lloses irregulars molt erosionades, mentre que en els altres tres àmbits el paviment era d'opus signinum.

En resum, la seqüència baix imperial i tardorromana estava definida per un edifici d'uns 11 m de llarg de façana parcialment porticat i amb uns paraments a base de muntants de grans carreus amb opus incertum entre pilar i pilar. Al mateix costat, i després d'un espai lliure es va localitzar una altre espai edificat de 3,8 x 6 m. amb accés des del *cardine* que seguia la direcció del carrer Cervantes. Aquest espai presentava una sèrie de compartimentacions que es van identificar com a possibles *tabernae*, pavimentades amb opus signinum. Al costat dret del vial d'accés es va documentar un altre edifici de 7 x 17 m amb una sola obertura d'accés i quatre compartiments petits que haurien funcionat com a magatzems d'algun producte. Adossat a aquest edifici i fent cantonada amb el *cardine*, es va documentar un altre edifici de 11 m de façana al passatge i 18 m també de façana al *cardine*. Per les característiques de la compartimentació interior es va considerar que es tractava d'un edifici de caire industrial.

La tercera fase cronològica, d'època medieval dels segles IX -XI, estava representada per unes estructures muràries relacionades amb un edifici proper al cos annex de l'edifici de l'Ajuntament, i configurava un espai amb quatre estances que ocupaven un front de 23 m de llargària alineat amb el carrer Font de Sant Miquel. Es van diferenciar dos tipus de tècnica constructiva. Una es configurava amb carreus mes o menys regulars de mesura mitjana, documentada en aquells murs que conformaven una possible torre quadrada d'uns 3 m de costat a l'interior, i que estava ubicada a l'extrem oriental de

l'edificació. La resta de dependències presentaven un aparell constructiu a base de pedres similars a còdols lligats amb abundant morter de calç sorrenc i pissarròs.

La quarta seqüència cronològica se situava entre els segles XIII – XIV fins a finals del segle XVIII, inicis del segle XIX. Era representada murs corresponents als edificis enderrocats a mitjans del segle XX, la fonamentació dels quals havia tallat els paviments romans; fosses sèptiques o pous d'aigua; en alguns casos possibles sitges. També es van documentar diverses galeries subterrànies de funcionalitat desconeguda (Garrut, 1973).

L'any 1991, amb motiu dels treballs de rehabilitació del conjunt d'edificis adjacents al carrer del Regomir, coneguts sota la denominació de Pati d'en Llimona i Palau dels Gualbes, es documentaren estructures pertanyents a la porta sud-est de la Barcelona romana augustal. La porta es correspon a les anomenades trífores, de la qual s'evidencià una de les obertures laterals, la de llevant, a més d'un corredor que la perllonga i algunes dovelles del pas destinat al trànsit rodat. També es va documentar la fonamentació i les primeres filades d'una de les dues torres circulars que la flanquejaven. La porta fou bastida d'un opus quadratum pels muntants, les dovelles i les filades que s'entregaven a l'arc lateral. Per damunt de la clau de la porta lateral, es tractava d'un opus *vittatum*. La majoria dels materials constructius utilitzats procedien d'edificacions preexistents i enderrocades amb la nova refortificació baix imperial. D'aquesta manera es va observar alguna peça arquitectònica com era el cas d'un capitell troncopiramidal; fragments de fris amb mètopes i fragment de cornisa motllurada. També es va localitzar les restes d'una estructura tripartida coberta per sengles voltes de canó que precedia la porta, corresponents al passadís del sector oriental, amb una seqüència estratigràfica formada per diversos paviments, la majoria de terra piconada i recoberts en alguns casos de primes capes de calç. De la torre de flanqueig es conservava una fonamentació de 1,80 m. de fondària i presentava un parament fet de pedres petites i mitjanes disposades irregularment i lligades amb morter de calç. Per damunt es localitzava les restes d'un opus quadratum pertanyent al

parament extern de l'obra defensiva (Intervenció realitzada per J. Garcia i X. Solé).

El mateix any, al carrer de Lledó, 7 es realitzà un estudi històric amb cales verticals. Les primeres referències documentals versen sobre la transmissió de la propietat de la finca i no pas de la seva edificació. Tal vegada, l'edifici va ser construït en època baixmedieval i posteriorment reformat (segles XVI- XVII?); s'hi van localitzar uns revestiments murals policromats datables als volts del segle XII. L'edifici s'adossa al circuit de la muralla romana i embolcalla les torres núm. 28 i 29 (estudi efectuat per Francesc Caballé / Reinald González / Teresa Navas).

L'any 1993 al carrer Regomir 7-9, en el context del futur enderroc de l'edifici d'habitatges que ocupava el solar, s'hi efectuà una intervenció arqueològica que tenia com a objectiu documentar els testimonis de la torre circular que flanquejava el costat oest de la porta i que aixoplugava la capella de Sant Cristòfor. El reconeixement superficial dels paraments i del subsòl a nivell de planta principal va permetre la identificació d'una part important de la cortina defensiva, de les torres d'època romana i dels dors de l'edificació medieval del pati llimona: pel que fa a la banda de la muralla es conservava l'aparell d'opus quadratum de la muralla del baiximperi des de la planta baixa fins a la cota del sòl del pis principal (o segon nivell de l'edifici) i es perfila la torre de planta rectangular que es projecta cap el pati del Correu Vell. La primera remunta medieval de petits carreus arribava al primer pis (tercer nivell de l'edifici) on foren localitzats una obertura d'arc rebaixat i un pas obert en el mur que comunicaria amb les dependències del carrer de Sant Simplicí. Una segona remunta, de maó massís i morter de calç, es sobreposaria en correspondència amb el pis segon i tercer. Pel que fa a la mitgera amb el Palau Gualbes, aquesta presentaria en planta baixa un parament de carreus petits, lligats amb morter pobre de calç i inclusió d'obertures (arcada de mig punt) cegades amb material poc consistent. A nivell de pisos (entresòl, principal i primer), es combinaven bàsicament la paret de tàpia amb importants esquerdes, amb els paraments de carreus petits, mentre que en els pisos superiors (segon i tercer) la paret era de maó massís (Granados; Pagès, 1995).

L'any 1996 s'efectuà una intervenció arqueològica als carrers de la Font de Sant Miquel i Ciutat, a l'Ajuntament de Barcelona, amb motiu de la instal·lació d'un ascensor i la construcció d'una galeria de serveis soterrània. L'àmbit 1 era situat a la cantonada carrer Ciutat - carrer Font de Sant Miquel. Havia de correspondre a un *cardo minor* o *cardine*. D'inicis del segle I dC, es va documentar un carrer pavimentat amb edificis a banda i banda, dels quals es va conservar la cantonada d'un magnífic edifici monumental, amb la factible existència d'una xarxa prèvia de clavegueram. A finals del segle I dC – primera meitat del segle II dC es va instal·lar una nova claveguera principal a l'eix central del carrer. Al carrer es va constatar una nova pavimentació. En una fase posterior, dins la primera meitat del segle III dC es va constatar la primera ocupació de l'espai públic amb la construcció de pòrtics vinculats als edificis de la façana de llevant. En un segon moment dins del segle III dC, es procedeix amb el cegament del carrer i es tanquen les estructures porticades, tot creant espais propis. En un moment indeterminat entre el segle V- VI dC, es produeix l'abandonament i enderroc de les estructures.

Seguidament es va documentar un buit cronològic fins els segle XVIII, interpretat com la conversió de l'àrea en una zona oberta, de possible conreu o simplement marginal. Durant el segle XVIII, la zona albergava 3 cisternes enrajolades que actuaven com a dipòsits de decantació industrial (possiblement de vi, oli o tints) i que van estar en ús fins el segle XIX. En el segle XX (1927-1929) es construeix l'edifici actual, la fonamentació del qual va afectar les restes anteriors.

L'àmbit 2 es situava al carrer interior de l'edifici municipal. Segons la teoria històrica de la xarxa urbanística fundacional l'espai s'emplaça dins la illa compresa entre el *cardine* de l'Àmbit 1 i el *cardus maximus*, i el *decumanus màximus* i el seu primer paral·lel secundari del costat sud. L'excavació per cales i el fet de no esgotar els seus nivells arqueològics, no va permetre aprofundir en la seqüència cronològica de l'evolució d'aquest sector. No obstant es va poder constatar l'existència d'una distribució urbanística conformada per un passatge paral·lel a l'antic *cardine* que actuava com a eix vertebrador entre construccions i edificis. Aquest es va relacionar amb les conegudes

instal·lacions industrials tardorromanes (IV – VII) de la plaça Sant Miquel. Ja en èpoques posteriors, la zona es converteix en una àrea de jardins o conreus, amb la presència de sitges, bossades de materials i pous (XV- XIX). Finalment es van documentar les estructures de fonamentacions de l'edifici actual (inicis del s. XX – fins l'actualitat) (Intervenció realitzada per J. Auladell).

L'any 1998, s'efectuà una intervenció arqueològica als carrers Cervantes i Hèrcules, que consistí en el control dels rebaixos realitzats amb motiu de la remodelació dels carrers. Al carrer Cervantes, l'aixecament del paviment i rebaix del subsòl va ser de molt poca fondària, amb la qual cosa no es va obtenir cap tipus de resultat arqueològic. Al carrer Hèrcules, els rebaixos van posar al descobert part de la fonamentació del mur de la façana oest de l'església dels sants Just i Pastor. Per la factura de l'alçat es va interpretar que la construcció d'aquesta fou durant el segle XIV i que es podia haver realitzat damunt de restes de murs de construccions anteriors (Intervenció realitzada per C. Subiranas).

L'any 1999, al Palau Fivaller, situat al carrer de Lledó, 4-6 bis es realitzaren 3 cales, que van proporcionar restes arqueològiques amb una àmplia seqüència cronològica. L'època tardorromana (segles IV –VI), es trobava representada per un retall i estrats amb materials d'aquesta època. La següent fase documentada es situava entre els segles IX – XI, en plena època alt-medieval, representada a través d'una sitja. D'època baixmedieval es va localitzar un mur. En època moderna, finals del segle XVI o inicis del XVII, es produeix el funcionament del Palau Fivaller. Les restes documentades van ser un pou, estrats d'enderroc i diversos paviments de rajoles. La darrera fase, en ple segle XX, suposarà l'arrasament d'algun dels murs i el recreixement del nivell de pavimentació i abocament de runes (Intervenció realitzada per J. M. Vila i Carabasa).

En el context de la rehabilitació dels baixos i soterrani de la Fundació "La Caixa", l'any 2004 s'efectuà una intervenció arqueològica a la finca dels carrers Regomir, núm. 6 i Ataülf, núm. 9. L'excavació va permetre documentar estructures i nivells arqueològics que comprenen un ampli arc cronològic, des del segle I dC fins al segle XIX. Fase I. Darrer quart del segle I dC, amb

estructures pertanyents a una habitació absidal de funció desconeguda (potser termal), un criptopòrtic i la planta o plantes superiors que degué suportar, de funció també desconeguda (tal vegada com a magatzems), i un espai al nord-est del carrer, potser *tabernae* o només un espai de circulació o pòrtic, encarat al Decumanus Maximus, en la via d'entrada/sortida de la ciutat cap al mar i cap al possible port de la ciutat. Segurament després d'un incendi ocorregut durant la primera meitat del segle II dC, s'amortitzà el possible nivell de circulació del criptopòrtic. Al mateix temps, la claveguera que discorria sota el nivell de carrer, que era la continuació del Decumanus Maximus, sembla que s'abandonà. Fase II. segle IV dC. Es fortificà el *Castellum* amb la construcció de la muralla i les torres, inclosa la de planta circular, que va amortitzar possiblement la porta monumental geminada dibuixada per Puiggarí, documentada en la present intervenció. Per la banda oposada, la que actualment ocupen les finques de Regomir, núm. 3 i Regomir núm. 7-9, el reforç d'una torre de planta circular de la muralla fundacional va comportar en aquell mateix moment la inutilització del pas de vianants de la porta triforada. Les dades són força escadusseres per a l'època medieval, al final de la qual s'hauria pogut enderrocar part de la muralla, entre la torre circular i la torre rectangular. Fase IV. Mitjans del segle XVIII. Apareix també documentada a nivell arqueològic per nombroses restes que pertanyen a una habitació i diversos dipòsits i pous. Fase V. Època contemporània. Es documenta la present edificació de Fontseré acabada el 1857, així com les reformes posteriors (eliminació de basses, nova pavimentació, accés al soterrani des del pati de llums, etc.) (Hernández, 2006).

El 2005 s'efectuà una intervenció ubicada a la finca que ocupa el núm. 11 del carrer Ciutat i el núm. 2 del carrer Bellafila. Consistí en la realització d'una cala i d'un petit rebaix a l'espai que havia d'ocupar un ascensor. Aquesta tasca va permetre documentar estructures i estrats datats el segle XIX, que es poden vincular a l'edifici actual (Forés, 2005).

El juliol de 2005 s'efectuà el seguiment dels repicats del mur de la cuina del primer pis de l'edifici núm. 7-9 del carrer Regomir. L'anàlisi material, mètrica i d'acabats va permetre plantejar que la paret descoberta mostrava fins a quatre configuracions parietals que responien a moments cronològics diferents, amb



dos conjunts significatius. Un d'ells correspon a la secció d'un part del segon nivell de la torre romana baiximperial (segles IV- V dC). El segon conjunt és el mur que es remuntà sobre el pany de muralla vers la fi de l'època medieval (segle XV). La resta de paraments, tot i mostrar datacions diferents, semblen correspondre a obres de reforma o arranjamnt de la paret baix medieval. Al segle XVI la primera construcció de la capella de Sant Cristòfol (1530) i la posterior ampliació (1567-1568) a l'interior de l'esmentada torre del portal comportà el seu buidatge parcial. Els testimonis d'època moderna (segle XVII - XVIII) que van aparèixer a la mitgera de la cuina podrien correspondre a alguna d'aquestes operacions. Amb tot, la part inferior de la torre i del pany de muralla es mantingueren sense modificacions i sense pas entre ambdues finques. Pel que fa la cuina amb el seus revestiments de rajola, mobles, campana de fums, i envà regulador, pertanyien a les obres dutes a terme al 1862, tot i detectar-se altres obres de menor importància de datacions més contemporànies relacionades amb les canonades d'aigua, aixetes i desguassos (Caballé; González; Simon, 2005).

El 2005, la intervenció arqueològica entre els carrers Cervantes, núm. 3-7, fins el carrer dels Templers, núm. 2-12, va permetre localitzar una estructura indeterminada per sota dels nivells contemporanis. Concretament, es va documentar, en planta i molt deteriorada, una estructura formada per pedres de dimensions petites lligades amb morter de calç poc depurat i poc compacte de color ataronjat. Pel sud-est era coberta per la banquetta de fonamentació de l'edifici núm. 2-4 del carrer dels Templers. Es dedueix que l'estructura indeterminada probablement formà part de la xarxa urbanística existent a l'àrea en època moderna i medieval, tal i com apuntava també la seva factura. En aquest sentit, cal tenir en compte que l'àrea fou propietat des del segle XII de l'orde del Temple (que hi establí al seva seu a Barcelona), i, a partir del segle XIV, fou ocupada pel Palau Reial Menor (Santanach, 2006).

L'any 2006 s'efectuà una intervenció arqueològica a la finca 3 del carrer Ciutat, que va consistir en la realització d'una cala per a la caixa d'un ascensor. La primera fase cronocultural es situava en època romana, representada per una estructura de morter blanc i pedra, de difícil interpretació, ja que no es va poder

documentar en tota la seva extensió. L'estructura es trobava coberta per dos estrats situats entre la tardoantiguitat i l'època alt-medieval. Per damunt es va documentar un mur de maçoneria reaprofitat com a base per una claveguera contemporània. La seva cronologia no es va poder determinar. La darrera fase es trobava representada per estructures contemporànies relacionades amb la xarxa de sanejament de la finca actual (Soberón, 2006).

L'any 2007, a la mateixa finca núm. 3 del carrer Ciutat s'efectuà una intervenció a l'interior de 4 habitacions situades a la planta baixa. La fase romana es trobava representada per estructures muràries amb una cronologia propera al moment fundacional de la colònia. Un dels murs era d'opus vittatum, probablement relacionat amb una de les façanes que articulava el decumanus maximus. La seva proximitat al fòrum suggereix la seva relació amb un edifici de certa entitat, potser de caràcter públic. Els murs romans documentats a l'habitació 1, malgrat no tenir datació per la manca de material, semblen del mateix moment, atès que presenten la mateixa tècnica constructiva i podrien pertànyer al mateix edifici. El mur de façana es posa en relació amb un altre documentat per J. Huertas dins l'Ajuntament de Barcelona l'any 1995; fet que permet obtenir l'amplada del decumanus maximus, 8,40 m. La fase tardorromana és representada per un gran retall amortitzat el s. V d.n.e. i un mur bastit amb còdols, fragments de tegulae i d'opus signinum sense cap element que fes de lligam. D'època moderna es documentà una gran fossa sèptica pertanyent a l'edifici existent amb anterioritat al bastit l'any 1838 i un mur. Aquestes estructures, conservades a nivell de fonamentació, pertanyen al cos sud de la Casa dels Comuns Dipòsits, bastit el 1405. D'època contemporània es registrà part de la xarxa de sanejament de l'edifici construït el 1838 (Moreno; Fàbregas, 2008).

El mateix any 2007, en el context de les obres de rehabilitació de la finca situada en el carrer Regomir, núm. 7-9, s'efectuà una intervenció arqueològica preventiva centrada en l'obertura de quatre sondejors. Es documentaren quatre fases: Fase 1. Època romana. Es corresponen les restes d'un mur, junt a la seva fonamentació, i una claveguera, amortitzats a finals del segle II o primera meitat del segle III dC. Per damunt s'hi documentà un altre mur, bastit al segle

III i retallat durant les grans obres de remodelació del sector que comportà la construcció del segon llenç de muralles al voltant del 350 dC. L'amortització d'aquests retalls es datà entre els segles IV i V dC. Fase 2. Època altmedieval. A totes les cales realitzades, sembla que els nivells baiximperials, de l'antiguitat tardana i altmedievals foren eliminats com a conseqüència d'un rebaix important de tot el sediment del sector efectuat, segurament, al segle XV, data en la que es documenten les primeres construccions a la zona ocupada per la finca actual. Fase 3. Època moderna. Es detectaren estructures pertanyents a la construcció consignada en el cadastre de l'any 1716 que constava de planta baixa i tres pisos. Fase 4. Època contemporània. Es documentaren nombroses restes que indicaven l'existència d'un obrador de terrissa a la zona (Hernández, 2008).

En el decurs de la intervenció iniciada el 2007 al carrer Ataülf, 11, es van poder documentar diverses estructures d'època romana, que van des del moment fundacional de la ciutat a l'alt imperi, fins a època tardana. L'edifici actual aprofita un pany de muralla i el mur lateral d'una torre de la muralla tardana fins a l'alçada de l'entresol. També es va poder documentar un nou tram de muralla i una claveguera que la creuava des de l'interior del *castellum*. A l'interior es va localitzar el *praefurnium* d'una zona termal que havia ocupat aquest sector de la ciutat i un tram de mur, d'època alt imperial, del qual se'n conserven uns 3m d'alçada (Forés; Torres, 2010).

L'any 2008, al carrer de la Palma de Sant Just, núm. 6 s'hi efectuà un sondeig de caire informatiu. Malgrat localitzar-se a l'interior del recinte de la ciutat romana, la intervenció només va aportar materials relacionats amb l'època de construcció de l'edifici, al segle XIX. La poca fondària del sondeig no va permetre arribar a una estratigrafia més fèrtil des del punt de vista arqueològic (Intervenció realitzada per David Torres; Balcells, 2010).

L'any 2008 a la finca núm. 9 del carrer Ciutat s'efectuà un estudi arquitectònic, a més d'una sèrie de cales muràries. En els expedients d'obreria de 1730 Francesc Serra apareixia com a propietari d'unes cases dels carrers de la Ciutat i Bellafila. Aquest va sol·licitar permís per a reedificar la casa objecte d'estudi. Poc després, el 1769, Antoni Meca, marquès de Ciutadilla (Ciutadella),

era qui hi habitava. En aquest temps, la casa va segregarse en pisos per a lloguer, essent un dels llogaters la Taula de Canvi i Comuns Dipòsits. El 1840, Josep Busquets i Cornet va obrir botiga i taller de mobles a la planta baixa de la casa. Aquesta botiga va obtenir gran renom entre 1898 i 1911 a mà de Joan Busquets i Janer per la producció de mobiliari d'estil modernista; n'era el propietari l'any 1907. El 1923 Salvador Aparici, aleshores propietari de la finca, va endegar obres de reforma. El 1939 s'hi van realitzar novament obres de millora, ja que la finca va quedar afectada com a conseqüències dels estralls de la Guerra Civil. Els habitatges de la planta principal, primera, i segon pis van patir modificacions (demolició d'envans...) per tal d'adequar-les com a oficines de l'Ajuntament de Barcelona a mitjan segle XX.

A partir de les cales muràries efectuades a la finca s'ha pogut establir quatre fases evolutives: FASE I (època medieval -moderna). S'identifica amb l'estudi de les cales realitzades en el mur mitger entre la finca estudiada i el núm. 3 del carrer de Bellafila, i fa referència a l'edifici o edificis immediatament anteriors a l'immoble conservat fins a l'actualitat. Les cales han posat al descobert un pany de mur de tàpia d'origen medieval. No obstant això, aquest tipus constructiu s'utilitzava a la ciutat de Barcelona des d'època medieval fins el segle XVIII. Al damunt del parament de tàpia, s'han trobat filades de carreus petits lligats amb morter de calç. Tal vegada, d'època tardo- medieval. Els maons massissos amb juntes de morter de calç del primer pis evidencien una cronologia més moderna, probablement dels segles XVI i XVII.

FASE II (segle XVIII). Correspon a la construcció de l'edifici actual fins a la planta primera. Es caracteritza pel tipus de mur de tancament de la façana; construït amb aparell mixt de pedres ben treballades i maons lligats amb morter de calç. La cronologia d'aquests paraments s'ha establert a partir de la comparació amb altres edificis existents de la ciutat comtal com, per exemple, el del carrer Ample, núm. 21 – carrer de la Carabassa, núm. 12 o bé el del carrer Ample, núm. 44 – Marquet, núm. 2, etc.

FASE III (segle XIX). La tercera fase ve de finida per la construcció del segon i tercer pis; singularitzada per l'ús de maons lligats amb morter de calç.

FASE IV (1923). La quarta fase coincideix amb la monumentalització de l'escala principal de la finca i l'afegiment del quart pis. Els paraments són de maons lligats amb morter de calç de tonalitat grisa i d'aparell a trencajunt (Intervenció efectuada per M. Gea, J. Hernández, A. Spà, 2009)

Al carrer Regomir, núm. 7-9, l'any 2009 es procedí amb el control de sis cales de fonamentació. La fase alt imperial és representada per una part de la torre circular que flanquejava la porta *praetoria* per la vessant est del decumanus maximus, amb un diàmetre de 3,90 m realitzada amb opus *vittatum*. D'altra banda, s'ha documentat la construcció d'un edifici termal de caire públic, situat fora del recinte emmurallat de la ciutat. L'edificació d'aquest conjunt es data a mitjan del segle I dC – inicis del segle II dC i se n'han identificat un total de quatre estances: una correspondria a la zona d'accés a l'interior de l'edifici i des del qual s'accediria a l'interior del *frigidarium*, on s'han documentat les restes d'una piscina de capçalera semicircular amb tres esglaons d'accés. També s'ha detectat les restes d'una altre àmbit format per un esglaó construït amb opus sectile, que hauria format part d'una altra piscina de petites dimensions. I finalment, s'ha documentat un paviment d'opus signinum amb quatre lloses de marbre adossat al mur que delimita aquesta estança per la banda oest i que també es troba revestit d'opus signinum. Aquestes estructures correspondrien a les restes d'una piscina de grans dimensions: segurament el *caldarium*. Els murs d'aquest edifici estarien revestits amb estucs pintats de diverses tonalitats. Entre mitjan del segle III dC – inicis del segle IV es dugué a terme l'amortització del conjunt termal, fet que s'ha de relacionar directament amb la construcció de la nova muralla d'època baiximperial, adossada al parament exterior de la muralla augustal. D'aquest moment, s'ha documentat un tram de muralla de 12 m de longitud, la bestorre semicircular i una torre de planta quadrada. Fins ben entrada l'època medieval, i sobretot en època moderna, apareixen les primeres estructures muràries que corresponen a edificis domèstics, que aniran patint reformes fins arribar a l'edificació actual (Cabañas; Nadal, 2012).

Al carrer Ataülf, 11, amb motiu de la instal·lació d'un clavegueró, es va documentar en el perfil de la rasa restes d'un mur construït amb la tècnica de l'*opus vittatum* (Giner, 2010).

El 2010, a l'interior de la mateixa finca del carrer Ataülf, 11, s'hi efectuà una intervenció arqueològica motivada per la rehabilitació integral de l'edifici. Es documentaren quatre estructures d'època romana, bastides amb anterioritat a la construcció del castellum de Barcino (segle IV dC), que, per les seves dimensions, formarien part d'un edifici de mides importants. Consta d'un àmbit al qual s'accediria mitjançant una escala, fet que implica l'existència de dos espais amb nivells de circulació a cotes diferenciades. Es tractaria d'un edifici termal situat fora les muralles fundacionals, però que quedà a l'interior del castellum de les muralles del segle IV. És molt probable que quedés definitivament amortitzat entre els segles IX- X, moment en el que es considera que s'ocupa amb noves construccions el pas de ronda de les muralles (Muñoz, 2012).

El mateix any, la intervenció arqueològica duta a terme al carrer Ataülf, 7, consistent en l'obertura de diversos sondejors, va permetre documentar un mur baixmedieval i un altre d'època altimperial, construït amb la tècnica de l'*opus vittatum*, amb una cronologia al voltant del segle I dC (Sayos, 2010).

Durant el mes de febrer del 2010 s'hi efectuaren unes tasques de control arqueològic preventiu als carrers de Templers 14-16 i Bellafila 1-3, centrades en l'obertura d'una rasa d'una línia de baixa tensió. La rasa resseguiu l'actual línia de façana sense arribar a descobrir la fonamentació dels edificis, amb una orientació SO- NE. No es documentaren restes arqueològiques com a conseqüència de l'escassa fondària assolida i per la presència de nombroses serveis que deuen haver afectat l'estratigrafia i estructures preexistents (Mustieles, 2010).

Entre finals del 2010 i principis del 2011 s'efectuà una intervenció arqueològica al carrer Dagueria, 13, amb motiu de la rehabilitació de l'edifici. Durant la primera campanya s'obrí una cala de petites dimensions amb la qual es va veure un mur i la banquetta de fonamentació d'un altre d'època altomedieval,

d'entre els segles IX- X. A banda també s'exhumaren dos murs en estat molt precari que es pogueren ubicar cronològicament entre els segles IV i V dC. La segona fase consistia en la instal·lació d'un col·lector amb l'obertura de la rasa pertinent. S'evidenciaren diverses estructures pertanyents a diverses fases d'ocupació: Segles V- IX: s'interpretaren dos moments constructius datables en època tardorromana. La fase més antiga, amortitzada entre els segles V- VII s'identificà a través de dos murs i l'etapa més recent per quatre murs definitivament amortitzats en el segle IX. En tots els casos els murs eren bastits amb pedres irregulars, sense argamassa, lligades amb argila més o menys depurada. Tres d'aquests murs presentaven la particularitat de contenir material arquitectònic reaprofitat: restes d'un capitell, el fragment d'un arquitrau i el tambor d'una columna. Segles XII - XV: fase representada per les escadusseres restes del parcel·lari baixmedieval, molt fragmentades i reaprofitades posteriorment. Es tracta de diversos murs i clavegueres que es podrien correspondre, com a mínim, a dos habitatges orientats al mateix carrer de la Dagueria, que presentaven una part central probablement d'ús comunal. Segles XVI - XVIII: es documentaren diversos envans que suposen la subdivisió de l'espai, a més d'algunes estructures subterrànies (Medina; Plans, 2012).

L'any 2011 es realitzà una intervenció arqueològica a la Plaça de Sant Just, 6, amb motiu de la substitució del paviment de fusta de la capella del santíssim sagrament pel seu mal estat de conservació. S'hi excavà una cala de sondeig per tal d'avaluar les perspectives arqueològiques de l'edifici. A banda de les diferents estructures associades amb l'església actual en les seves diferents fases – una claveguera i un pou mort-, es pogueren documentar dues fases anteriors, una entre els segles IV- V dC i l'altra, dins dels segles I-II dC. Ambdues fases estaven representades per uns murs de gran potència amb una orientació similar encara que no igual. El mur més antic presentava una orientació coherent amb la quadricula de la ciutat romana, en canvi el més modern canviava l'orientació en sentit est- oest. Les dues fases podrien pertànyer a edificis de caire públic per les seves magnituds, fet que es podria relacionar amb la proximitat al fòrum de la ciutat. Així mateix podrien marcar

una línia de façana, encara que amb les dades actuals es difícil afirmar-ho de forma concloent (Huertas, 2011).

A finals d'aquell any en el mateix indret de la Basílica de Sant Just i Sant Pastor, s'efectuaren uns sondatges a la zona del deambulatori, que permeteren recuperar estructures i estratigrafia que es remunten a època medieval, amb alguna presència de material romà possiblement descontextualitzat. Les restes documentades es poden emmarcar en dos grans moments: les diferents actuacions relacionades amb l'església actual i les construccions anteriors. Les restes documentades de l'església es basen en fonamentacions de la construcció gòtica i en dos enterraments afectats per la fonamentació del deambulatori i la façana. Com a construccions anteriors es documentaren una estructura que travessava la cala amb orientació est- oest i del que no fou possible identificar la seva funció, i un mur , que podria correspondre a un àmbit de caire cultual que s'hauria d'identificar amb algun dels elements anteriors a l'església gòtica. Segons l' historiografia clàssica, sembla que podria tractar-se de la capella de Sant Celoni. L'absència de restes romanes podria explicar-se pel fet de no haver-se esgotat l'estratigrafia per raons de seguretat. (Intervenció realitzada per J. Huertas).



## 5. METODOLOGIA

Els treballs de supervisió arqueològica es desenvoluparen en una rasa de 92m de longitud totals, distribuïts entre els carrers de Bellafila i de la Palma de Sant Just, amb 50cm d'amplada i a una fondària màxima de 70cm. Les feines d'excavació s'iniciaren amb una màquina excavadora del tipus Bobcat, dotada de martell pneumàtic per tal d'aixecar el paviment del carrer. A continuació es continuà l'excavació amb els mateixos mètodes, tot que es procedia de forma manual en aquells punts amb una especial concentració de serveis actius.

La metodologia arqueològica aplicada ha estat la basada en el mètode de registre utilitzat per E. C. Harris (1979) i per A. Carandini (1981). Es tracta de registrar objectivament els elements construïts i estrats que s'identifiquen, realitzant una numeració correlativa d'aquests, sota el nom d'Unitat Estratigràfica (UE) que individualitza els uns del altres. Cada UE es registra en una fitxa on s'indica la ubicació en el jaciment, les seves característiques físiques, i la posició física respecte a les altres unitats estratigràfiques amb les que es relaciona.

La identificació estratigràfica s'ha realitzat segons l'ordre d'aparició durant el procés d'excavació, utilitzant una clau d'un dígit (UE 1), que ha anat augmentant a mesura que avançaven els treballs.

Aquest mètode a més inclou la realització de material gràfic, constituït per plantes i seccions, les quals proporcionen, respectivament, una visió diacrònica i sincrònica de les troballes recuperats. La planimetria s'ha realitzat amb el sistema de referència geodèsic ED 50.

Cal afegir el material fotogràfic imprescindible per a la constància visual dels treballs efectuats.

El material extret en la present intervenció ha estat codificat amb el número 036, junt amb l'any en què s'ha dut a terme l'actuació arqueològica, 13, i finalment la UE a la qual pertany, **036-13-1**. No s'han emprat díigits addicionals per a materials amb característiques peculiars o inèdits, atesa la seva exigüitat.

## 6. DESCRIPCIÓ DE LES TROBALLES

Els rebaixos del subsòl realitzats als carrers de Bellafila, 1-5, i de la Palma de Sant Just, 2-8, dins el nucli urbà de Barcelona, han permès evidenciar únicament la fonamentació dels edificis situats a la banda de llevant del carrer de la Palma de Sant Just (fulls 1-3 de la planimetria adjunta). No ha estat possible documentar estratigrafia intacta per la presència d'abundants serveis i per l'escassa fondària assolida.



En el primer tram de rasa excavat en el carrer de Bellafila, per sota del paviment actual del carrer (UE 1), a base de lloses de gres i d'una preparació de formigó (30cm), es procedí amb l'extracció d'un estrat (UE 6) d'anivellament fruit de successius processos d'obertura del subsòl per a la instal·lació de diversos serveis, que evidencia la destrucció d'una estratigrafia preexistent. És format per argiles de matriu sorrenca de color marró fosc, amb presència

de material constructiu i consistència flonja. Aquesta capa cobria a la cota màxima d'afectació de l'obra (0,70m) un servei d'electricitat en funcionament.

La cruïlla entre els carrers de Bellafila i Palma de Sant Just evidencià la mateixa dinàmica estratigràfica anteriorment esmentada, de la qual cal afegir encara una presència més nombrosa de serveis que deuen haver malmès possibles estructures i estrats.



La rasa ubicada al carrer de la Palma de Sant Just, que discorria a 30cm de distància de la façana est dels edificis actuals, va permetre localitzar la fonamentació de la finca núm. 3, (UE 5), constituïda per pedres, a voltes treballades (segurament es tracta de material constructiu reaprofitat), i fragments de maó, lligats eventualment amb morter de calç blanca, o sense cap material apreciable. L'estructura mesura 14,70m de longitud, amb una

amplada màxima conservada, fins a la cota del servei UE 4, de 47cm respecte a l'actual línia de façana.



Aquesta construcció es troba afectada en tota la seva llargària per una rasa d'electricitat (UE 3 i UE 4 el servei canalitzat). El retall és farcit per un estrat (UE 2) constituït principalment pel sauló, tot i que presenta indicis de la desestructuració d'una estratigrafia anterior. Concretament s'ha recuperat un fragment d'àmfora africana i una rajola decorada amb motius vegetals en blau de finals del segle XVIII.

Les seves característiques físiques són similars que les descrites per a la UE 6, format per argiles de matriu sorrenca de color marró fosc, en aquest cas de consistència dura, amb presència de petites pedres i fragments de material constructiu.



La resta de la superfície excavada de la rasa va permetre constatar la inexistència d'altres estructures arqueològiques i estrats intactes per la presència d'abundants canalitzacions de serveis encara actius i per la insuficient fondària requerida pel projecte.

## **7. CONCLUSIONS**

La present intervenció ha permès acumular noves dades sobre la dinàmica urbana del barri del Palau, dins el nucli antic de Barcelona. Concretament s'ha localitzat la banqueta de fonamentació de la façana davant de l'immoble número 1-3 del carrer de la Palma de Sant Just, localitzada a 50cm respecte a la línia de façana actual. No obstant, aquesta investigació ha estat sotmesa a una limitació relativa a les dimensions de l'espai excavat, sobretot pel que a la fondària, que ha estat insuficient per a poder observar quelcom més de la seqüència estratigràfica de la zona. Cal insistir també en l'important grau de destrucció del subsòl com a conseqüència de diversos processos urbanístics esdevinguts en aquest sector, sobretot en relació amb la instal·lació de serveis.

S'ha d'afegir també que l'àrea de la present intervenció, ubicada als carrers de Bellafila i de la Palma de Sant Just, ofereix importants potencialitats relatives a la documentació de restes arqueològiques, que, a grans trets, es poden resumir en la seva situació a l'interior de la ciutat romana de *Barcino*. Les intervencions arqueològiques dutes a terme amb anterioritat en aquesta zona van permetre la documentació d'estructures pertanyents a la xarxa de sanejament d'època romana relacionades amb un edifici de certa entitat constructiva, i la presència d'un mosaic datat a les darreries del segle II i la primera meitat del segle III.

Malgrat les possibilitat de localitzar restes d'època romana, i altres evidències del procés de remodelació i reurbanització en època medieval i moderna, l'alt grau de destrucció de l'estratigrafia preexistent i les escasses dimensions de l'espai excavat han impedit obtenir noves dades sobre l'evolució urbanística d'aquest indret de la ciutat de Barcelona, a excepció dels vestigis relacionats amb la construcció dels edificis actuals de la vorera est del carrer de la Palma de Sant Just.

## **8. BIBLIOGRAFIA**

ANÒNIM (1928). "Els mosaics romans descoberts al carrer de la Palma de Sant Just". *La Publicitat*. 2 d'agost de 1928. Barcelona.

AADD. (1982). *Gran geografia comarcal de Catalunya. Volum 8: El Barcelonès i el Baix Llobregat*. Fundació Enciclopèdia Catalana. Barcelona.

AADD. (1993). *Congrés d' història de Barcelona. La ciutat i el seu territori, dos mil anys d'història*. Barcelona. 20, 21, 22 d'octubre de 1993. Volum I. Ponències i Comunicacions.

AADD. (1993). *Anuari d'intervencions arqueològiques a Catalunya : campanyes 1982-1989*. Generalitat de Catalunya. Departament de Cultura. Barcelona.

AADD. (1995). *Historia de Barcelona desde su fundación al siglo XXI*. Edicions el Periódico de Catalunya. Barcelona.

AADD. (1997). *Els barris de Barcelona. Vol.1: Ciutat Vella i Eixample*. Enciclopèdia Catalana. Barcelona.

AADD. (2003). *L'art gòtic a Catalunya. Arquitectura. Dels palaus a les masies*. Vol. III. Enciclopèdia Catalana. Barcelona.

AINAUD, J.; GUDIOL, J.; VERRIÉ, F. -P. (1947). *Catálogo monumental de España. La ciudad de Barcelona*. Consejo Superior de Investigaciones Científicas. Instituto Diego Velázquez. Madrid.

ALBERTÍ, S. (2000). *La rajola catalana de mostra dibuixada per Salvador Miquel*. Notes d'actualització de Joan Santanach. Associació Catalana de Ceràmica. Barcelona.

AMADES, J. (1984). *Històries i llegendes de Barcelona. Passejada pels carrers de la ciutat vella. Volum II*. Edicions 62. Barcelona.

BALAGUER, V. (1865). *Las calles de Barcelona*. 2 volums. Barcelona.

BALCELLS ALEGRE, M. J. (COORD.) (2010). "Carrer de la Palma de Sant Just, 6". *Anuari d'arqueologia i patrimoni de Barcelona 2008*: 80. Muhba. Institut de Cultura. Ajuntament de Barcelona.

BANKS, P. (1992). "L'estructura urbana de Barcelona, 714-1300". *Història de Barcelona. La formació de la Barcelona medieval*. pp.25-71. Enciclopèdia Catalana. Ajuntament de Barcelona. Barcelona.

BANKS, P. (2003). El creixement físic de Barcelona, segles X- XIII. *Quarhis: Quaderns d'Història de la Ciutat de Barcelona*. 8: 11-33. Barcelona.

BARRIENDOS, M. (1993). "Les inundacions al Pla de Barcelona (segles XIV - XIX). Aspectes paleoclimàtics del fenomen". *III Congrés d'història de Barcelona*. vol. I: 275-280.

BELTRAN DE HEREDIA, J. (2009). "La Barcelona tardoantiga: urbanisme, societat i comerç als segles V- VII". XI Congrés d'Història de Barcelona – *La ciutat en xarxa*: 1-10. Arxiu Històric de la Ciutat de Barcelona. Institut de Cultura. Ajuntament de Barcelona.

CABALLÉ, F.; GONZÀLEZ, R.; SIMON, S. (2005). *Seguiment i documentació dels treballs de neteja d'un pany de muralla d'època romana. Lectura de paraments del mur de la cuina del primer pis de la finca núm. 7-9 del carrer Regomir de Barcelona*. Ref. 117/05. Lliurada al Servei d'Arqueologia i Paleontologia de la Generalitat de Catalunya. Inèdita.

CABAÑAS, N.; NADAL, E. (2012). *Intervenció arqueològica al carrer Regomir 7-9. Barcelona, El Barcelonès*. Ref. 109/09. Lliurada al Servei d'Arqueologia i Paleontologia de la Generalitat de Catalunya. Inèdita.

CARANDINI, A. (1997). *Historias en la Tierra. Manual de excavación arqueológica*. Crítica. Barcelona.

CARRERAS y CANDI, F. [1916]. *Geografía General de Catalunya. La ciutat de Barcelona*. Establiment Editorial de Albert Martín. Barcelona.

CAYON, J. R.; CASTAN, C. (1979). *Las monedas españolas desde D. Pelayo (718) a Juan Carlos I (1980)*. Carlos Castan Juan R. Cayon. Madrid.

CIRICI, A. (1971). *Barcelona pam a pam*. Ed. Teide. Barcelona.

CUBELES BONET, A. (2001). "L'evolució de les actuacions del Consell de Cent en matèria d'urbanisme al segle XIV". *Quarhis. Quaderns d'Història de la Ciutat de Barcelona*. 4: 128-145. Barcelona.

CUBELES BONET, A. (2003). "Poder públic i llançament urbanístic en el segle XIV". *Quarhis. Quaderns d'Història de la Ciutat de Barcelona*. 8: 33-64. Ajuntament de Barcelona. Barcelona.

CUBELES i BONET, A.; PUIG, F. (2004). "Les fortificacions de Barcelona". AADD. *Abajo las murallas!!! 150 anys de l'enderroc de les muralles de Barcelona*. Museu d'Història de la Ciutat. Institut de Cultura. Ajuntament de Barcelona. Barcelona.

FABRE, J.; HUERTAS CLAVERIA, J. M. (1977). *Tots els barris de Barcelona*. Vol. VII: Els polígons (2) i el Districte Cinquè. Edicions 62. Barcelona.

FORÉS, C. (2005). *Memòria del sondeig arqueològic realitzat a la finca núm. 11 del carrer de la Ciutat i núm. 2 de carrer de la Bellafila de Barcelona (235/04)*. Lliurada al Servei d'Arqueologia i Paleontologia de la Generalitat de Catalunya. Inèdita.

FORÉS, C.; TORRES, D. (2010). "Carrer Ataülf, 11". *Anuari d'arqueologia i patrimoni de Barcelona 2008*: 77. Muhba. Institut de Cultura. Ajuntament de Barcelona.

FUGUET SANS, J. (1982). "La Comanda Templera de Palau a Barcelona". A: AA. VV. *Catalunya romànica. Vol. XX. El Barcelonès. El Baix Llobregat*. 233-236. *El Maresme*. Fundació Enciclopèdia Catalana. Barcelona.

GALERA, M.; ROCA, F., TARRAGÓ, S. (1982). *Atles de Barcelona*. Segles XVI-XX. Publicacions del COAC. Barcelona.

GARCIA ESPUCHE, A.; GUÀRDIA BASSOLS, M. (1986). *Espai i societat a la Barcelona preindustrial*. Edicions de la Magrana. Barcelona.

GARRUT, J. M. (1973). "Resumen de las campañas arqueológicas municipales XXVII, XXVIII, XXIX y XXX.". *Cuadernos de Arqueología e Historia de la Ciudad*. 15: 137-143. Ajuntament de Barcelona - Museu d'Història de la Ciutat. Barcelona.

GINER, V. (2010). "Carrer Ataülf, 11". *Anuari d'arqueologia i patrimoni de Barcelona 2009*: 128. Muhba. Institut de Cultura. Ajuntament de Barcelona.

GRANADOS, O. (1976). "Estudios de arqueología romana barcelonesa: la Puerta Decumana o del Noroeste". *Pyrenae. Crónica arqueológica*. 12: 157-171. Universitat de Barcelona. Barcelona.

GRANADOS, O. (1982). "El pla de Barcelona i la seva Història". *Actes del 1er Congrés d'Història del Pla de Barcelona*. Institut Municipal d'Història. Barcelona.

GRANADOS, O. (1991). "Estructura urbana de la ciutat romana". *Història de Barcelona*. Volum 1. Dirigida per SOBREQUÉS, J. Enciclopèdia Catalana Barcelona.

GRANADOS, O.; PAGÈS, E. (1995). *Informe- memòria de la intervenció arqueològica a l'immoble del carrer Regomir, 7-9*. Ref. 776/1993. Lliurada al Servei d'Arqueologia i Paleontologia de la Generalitat de Catalunya. Inèdita.

GUÀRDIA, M., ESPUCHE, A. (2002). "Consolidació d'una estructura urbana". AADD. *La ciutat consolidada (segles XIV- XV)*. pp. 35-72. Enciclopèdia Catalana. Ajuntament de Barcelona. Barcelona.

GUÀRDIA, M., ESPUCHE, A. (2002). "Estructura urbana". AADD. *Barcelona dins la Catalunya Moderna (segles XVI i XVIII)*. pp. 42-101. Enciclopèdia Catalana. Ajuntament de Barcelona. Barcelona.

HARRIS, E. C. (1990). *Principios de estratigrafía arqueológica*. Ed. Crítica. Barcelona.



HERNÁNDEZ, J. (2006). *Intervenció arqueològica als carrers Regomir, 6-Ataülf, 9. Barcelona (El Barcelonès)*. Ref. 008/04. Lliurada al Servei d'Arqueologia i Paleontologia de la Generalitat de Catalunya. Inèdita.

HERNÁNDEZ, J. (2008). *Intervenció arqueològica als carrers Regomir, 7-9*. Ref. 116/06. Lliurada al Servei d'Arqueologia i Paleontologia de la Generalitat de Catalunya. Inèdita.

HUERTAS, J. (2011). *Plaça de Sant Just, 6. Basílica dels Sants Màrtirs Just i Pastor -capella del Santíssim Sagrament- Districte de Ciutat Vella. Barcelona. 042/11*. Lliurada al Servei d'Arqueologia i Paleontologia de la Generalitat de Catalunya. Inèdita.

MEDINA, E.; PLANS, J. (2012). *Memòria de la intervenció arqueològica del carrer de la Dagueria, 13 (Districte de Ciutat Vella, Barcelona)*. 079/10. Lliurada al Servei d'Arqueologia i Paleontologia de la Generalitat de Catalunya. Inèdita.

MORENO, I. ; FÀBREGAS, M. (2008). *Memòria de la intervenció arqueològica al carrer Ciutat, 3. Ciutat Vella, Barcelona*. 082/07. Lliurada al Servei d'Arqueologia i Paleontologia de la Generalitat de Catalunya. Inèdita.

MUÑOZ, V. (2012). *Memòria de la intervenció arqueològica al carrer Ataülf, 11. Barcelona, El Barcelonès*. Ref. 003/10. Lliurada al Servei d'Arqueologia i Paleontologia de la Generalitat de Catalunya. Inèdita.

MUSTIELES, G. (2010). *Memòria arqueològica de la intervenció efectuada al carrer de Templers, 14-16 i al carrer de Bellafila, 1-3 (Ciutat Vella, Barcelona)* 019/10. Lliurada al Servei d'Arqueologia i Paleontologia de la Generalitat de Catalunya. Inèdita.

PALET, J. M. (1994). *Estudi territorial del Pla de Barcelona: Estructuració i evolució del territori entre l'època íbero-romana i l'altmedieval segles II-I aC.-S.X-XI d.C. Estudis i Memòries d'Arqueologia de Barcelona*. Núm. 1. Centre d'Arqueologia de la Ciutat. Institut de Cultura. Barcelona.

PIQUER, E. (1982). "Castells, fortificacions i edificacions civils del Barcelonès anteriors al 1300. Castell del Regomir". AADD. *Catalunya romànica. Vol. XX. El Barcelonès. El Baix Llobregat. El Maresme*: 59. Fundació Enciclopèdia Catalana. Barcelona.

PLADEVALL, A. (1982). "Barcelona i el Barcelonès". *Gran geografia comarcal de Catalunya*. Volum 8. El Barcelonès i el Baix Llobregat. Dirigida per CARRERAS, J. Enciclopèdia Catalana. Barcelona. pp.11-14.

PORCEL BEDMAR, M. (2001). "Reaprovechamiento de materiales de construcción en la Barcelona gòtica". *Quaderns d'Història*. 5: 9-18. Ajuntament de Barcelona. Barcelona.

PUIG, F. (1999). "Ciutat i muralla de Bàrcino". AADD. *Del romà al romànic. Història, art i cultura de la Tarraconense mediterrània entre els segles IV i X*: 84-86. Enciclopèdia Catalana, S. A. Barcelona.

RIBA ARDERIU, O. (1993). "Assaig sobre la geomorfologia medieval de la ciutat vella de Barcelona". *III Congrés d'Història de Barcelona. Ponències i Comunicacions. La ciutat i el seu territori. Dos mil anys d'Història. Balanç historiogràfic d'una dècada*. Ajuntament de Barcelona. Institut Municipal d'Història.

SANTANACH, L. (2006). *Memòria de la intervenció arqueològica preventiva efectuada al carrer de Cervantes, núm. 3-7, i carrer dels Templers, núm. 2-4. Barcelona (El Barcelonès)*. 281/05. Lliurada al Servei d'Arqueologia i Paleontologia de la Generalitat de Catalunya. Inèdita.

SAYOS, C. (2011). "Carrer Ataülf, 7". *Anuari d'arqueologia i patrimoni de Barcelona 2010*: 88. Muhba. Institut de Cultura. Ajuntament de Barcelona.

SOBERÓN, J. M. (2006). *Memòria de la intervenció al carrer Ciutat, 3*. 021/06. *Barcelona*. Lliurada al Servei d'Arqueologia i Paleontologia de la Generalitat de Catalunya. Inèdita.

SOLE SABARIS, L. (1963). “Ensayo de interpretación del Cuaternario Barcelonés”. *Miscelanea Barcilonensia*. vol. II. pp. 7-54. Barcelona.

## **9. REPERTORI ESTRATIGRÀFIC**

Nom Jaciment/Codi: CARRERS DE LA PALMA DE SANT JUST, 2-8, BELLAFILA, 1-5 (BARCELONA). U.E.: 1

Tipus d'U.E.: Estructura positiva Definició: Paviment

Textura: Consistència:

Composició Geològica: Composició Orgànica: Composició Artificial:

Material de construcció  
Morter

Color: Gris clar

Cota Superior: 15,10 (en metres)

Cota Inferior: 14,80 (en metres)

Amplada: 0,00 (en metres)

Longitud: 0,00 (en metres)

Diàmetre: 0,00 (en metres)

Forma en Planta:

Forma del Fons:

Forma en Secció:

Coord. UTM X: 0,00

Coord. UTM Y: 0,00

Fase Cronològica: Època contemporània (XIX-XXI)

Datació:

Interpretació:

Nivell d'Afectació:

Autor: Esther Medina

Observacions:

Relacions físiques:

Cobreix a: 2-6

**Nom Jaciment/Codi:** CARRERS DE LA PALMA DE SANT JUST, 2-8, BELLAFILA, 1-5 (BARCELONA). **U.E.:** 2

**Tipus d'U.E.:** Estrat/nivell **Definició:** Farciment

**Textura:** Argil·losorrenca **Consistència:** Solta

Composició Geològica:	Composició Orgànica:	Composició Artificial:
Argiles Pedres Sorres		Ceràmica Material de construcció

**Color:** Marró fosc

**Cota Superior:** 14,80 (en metres) **Cota Inferior:** 14,50 (en metres)

**Amplada:** 0,00 (en metres) **Longitud:** 0,00 (en metres)

**Diàmetre:** 0,00 (en metres) **Forma en Planta:**

**Forma del Fons:** **Forma en Secció:**

**Coord. UTM X:** 0,00 **Coord. UTM Y:** 0,00

**Fase Cronològica:** Època contemporània (XIX-XXI) **Datació:**

**Interpretació:**

**Nivell d'Afectació:** **Autor:** Esther Medina

**Observacions:**

**Relacions físiques:**  
 Cobreix a: 4  
 És cobert per: 1  
 Farceix a: 3

**Nom Jaciment/Codi:** CARRERS DE LA PALMA DE SANT JUST, 2-8, BELLAFILA, 1-5 (BARCELONA). **U.E.:** 3  
**Tipus d'U.E.:** Estructura negativa/retall **Definició:** Altres  
**Textura:**  **Consistència:**   
**Composició Geològica:**  **Composició Orgànica:**  **Composició Artificial:**

**Color:**   
**Cota Superior:** 14,80 (en metres) **Cota Inferior:** 14,30 (en metres)  
**Amplada:** 0,00 (en metres) **Longitud:** 0,00 (en metres)  
**Diàmetre:** 0,00 (en metres) **Forma en Planta:**   
**Forma del Fons:**  **Forma en Secció:**   
**Coord. UTM X:** 0,00 **Coord. UTM Y:** 0,00  
**Fase Cronològica:** Època contemporània (XIX-XXI) **Datació:**   
**Interpretació:** Rasa d'electricitat.  
**Nivell d'Afectació:**  **Autor:** Esther Medina  
**Observacions:**

**Relacions físiques:**

Talla a: 5-6  
 És farcit per: 2-4

**Nom Jaciment/Codi:** CARRERS DE LA PALMA DE SANT JUST, 2-8, BELLAFILA, 1-5 (BARCELONA). **U.E.:** 4

**Tipus d'U.E.:** Estructura positiva **Definició:** Altres

**Textura:** **Consistència:**

**Composició Geològica:** **Composició Orgànica:** **Composició Artificial:**  
Material de construcció

**Color:** Altres

**Cota Superior:** 14,50 (en metres) **Cota Inferior:** 14,30 (en metres)

**Amplada:** 0,00 (en metres) **Longitud:** 0,00 (en metres)

**Diàmetre:** 0,00 (en metres) **Forma en Planta:**

**Forma del Fons:** **Forma en Secció:**

**Coord. UTM X:** 0,00 **Coord. UTM Y:** 0,00

**Fase Cronològica:** Època contemporània (XIX-XXI) **Datació:**

**Interpretació:** Servei d'electricitat.

**Nivell d'Afectació:** **Autor:** Esther Medina

**Observacions:**

**Relacions físiques:**  
És cobert per: 2  
Farceix a: 3  
És lliura a: 5



**Nom Jaciment/Codi:** CARRERS DE LA PALMA DE SANT JUST, 2-8, BELLAFILA, 1-5 (BARCELONA). **U.E.:** 5

**Tipus d'U.E.:** Estructura positiva **Definició:** Fonamentació

**Textura:** **Consistència:**

**Composició Geològica:** **Composició Orgànica:** **Composició Artificial:**  
 Material de construcció  
 Morter  
 Pedra treballada

**Color:** Blanc

**Cota Superior:** 14,75 (en metres) **Cota Inferior:** 0,00 (en metres)

**Amplada:** 0,47 (en metres) **Longitud:** 13,70 (en metres)

**Diàmetre:** 0,00 (en metres) **Forma en Planta:**

**Forma del Fons:** **Forma en Secció:**

**Coord. UTM X:** 0,00 **Coord. UTM Y:** 0,00

**Fase Cronològica:** Època contemporània (XIX-XXI) **Datació:**

**Interpretació:**

**Nivell d'Afectació:** **Autor:** Esther Medina

**Observacions:**

**Relacions físiques:**  
 És cobert per: 6  
 És tallat per: 3  
 Se li lliura: 4

<b>Nom Jaciment/Codi:</b>	CARRERS DE LA PALMA DE SANT JUST, 2-8, BELLAFILA, 1-5 (BARCELONA).		<b>U.E.:</b>	6
<b>Tipus d'U.E.:</b>	Estrat/nivell	<b>Definició:</b>	Anivellament	
<b>Textura:</b>	Argil·losorrenca	<b>Consistència:</b>	Compacta	
<b>Composició Geològica:</b>	<b>Composició Orgànica:</b>		<b>Composició Artificial:</b>	

<b>Color:</b>	Marró fosc			
<b>Cota Superior:</b>	14,80 (en metres)	<b>Cota Inferior:</b>	0,00 (en metres)	
<b>Amplada:</b>	0,00 (en metres)	<b>Longitud:</b>	0,00 (en metres)	
<b>Diàmetre:</b>	0,00 (en metres)	<b>Forma en Planta:</b>		
<b>Forma del Fons:</b>		<b>Forma en Secció:</b>		
<b>Coord. UTM X:</b>	0,00	<b>Coord. UTM Y:</b>	0,00	
<b>Fase Cronològica:</b>	Època contemporània (XIX-XXI)	<b>Datació:</b>		
<b>Interpretació:</b>				
<b>Nivell d'Afectació:</b>		<b>Autor:</b>	Esther Medina	
<b>Observacions:</b>				

**Relacions físiques:**

Cobreix a: 5  
 És cobert per: 1  
 És tallat per: 3

## **10. MATERIALS MOBLES**

### **10.1. Inventari**

**Intervenció arqueològica 036-13. (Palma de Sant Just, 2-8; Bellafila, 1-5 (Barcelona))**

**INVENTARI DE MATERIAL ARQUEOLÒGIC**

U.E.	Núm.	Frag.	Class.	Def. Fragm.	Típo	Tècnica	Decoració		Acabats		Cronologia	Observacions
							Pasta	Int.	Ext.	Int.		
2		1	13312	SF	AMF	TO	AO				EN	
2		1	50032			MO	AO		PI		VI	Motius florals i vegetals en blau i morat.

## **10.2. Estudi**

El material és escadusser i testimonia la desestructuració d'una estratigrafia preexistent. Tan sols s'ha recuperat un fragment d'àmfora africana amb engalba groguenca a la superfície exterior i un fragment de rajola en blau de la darrera del segle XVIII i inicis del XIX. És un exemplar similar a les reproduïdes a la làmina XVI d'Albertí, 2000: 26.

## 11. DOCUMENTACIÓ GRÀFICA

### 11.1. Documentació fotogràfica CARRER PALMA DE SANT JUST



Foto 1: Primer tram de rasa efectuat al carrer Palma de Sant Just. Nord



Foto 2: Primer tram de rasa efectuat al carrer Palma de Sant Just. Sud



Foto 3: Zona de serveis actius a l'alçada del núm. 1-3



Foto 4: Zona de serveis actius a l'alçada del núm. 1-3



Foto 5: Tasques d'excavació manual en un punt amb serveis actius



Foto 6: Inicial amb demolició del paviment en el tram de la finca 1-3. Nord





Foto 7: Inicial amb demolició del paviment UE 1 en el tram de la finca 1-3. Nord



Foto 8: Inicial de tasques d'excavació mecànica en el tram de la finca 1-3. Nord



Foto 9: Tasques d'excavació mecànica en el tram de la finca 1-3. Nord



Foto 10: Tasques retirada d'UE 1. Localització de l'estrat UE 2



Foto 11: Localització del servei actiu UE 4



Foto 12: Localització del servei actiu UE 4



Foto 13: Localització de la banqueta de cimentació de l'edifici UE 5



Foto 14: Banqueta de cimentació de l'edifici UE 5 i servei UE 4



Foto 15: Banqueta de cimentació de l'edifici UE 5 i servei UE 4



Foto 16: Detall d'UE 5 en el primer tram evidenciat



Foto 17: Detall d'UE 5 amb afectació per un baixant



Foto 18: Detall d'UE 5 amb afectació de la rasa de servei UE 3



Foto 19: Vista general UE 5 i rasa UE 3



Foto 20: Vista general UE 5 i rasa UE 3 amb servei UE 4



Foto 21: Detall UE 5 i rasa UE 3 amb servei UE 4



Foto 22: Continuació de la rasa en direcció N. Detall UE 5 amb estrat UE 2





Foto 23: Continuació de la rasa en direcció N. Detall UE 5 amb estrat UE 2



Foto 24: Detall UE 5



Foto 25: Detall UE 5



Foto 26: Continuació de la rasa en direcció N. Detall UE 5 amb UE 2 i UE 4



Foto 27: Continuació de la rasa en direcció N. Detall UE 5 amb UE 2



Foto 28: Vista general de la rasa direcció N



Foto 29: Vista general de la rasa direcció N



Foto 30: Detall UE 5 en el tram final de la rasa



Foto 31: UE 5 en el tram final de la rasa



Foto 32: UE 5 en el tram final de la rasa



Foto 33: UE 5 en el tram final de la rasa

### **CRUÏLLA BELLAFILA/ PALMA**



Foto 34: Detall de serveis actius. Perfil E



Foto 35: General de la cruïlla Bellafila / Palma de Sant Just



Foto 36: General de la cruïlla Bellafila / Palma de Sant Just



Foto 37: General de la cruïlla Bellafila / Palma de Sant Just



Foto 38: General de la cruïlla Bellafila / Palma de Sant Just



## CARRER DE BELLAFILA



Foto 39: Inici dels treballs



Foto 40: Tram davant de la finca núm. 5



Foto 41: Tram davant de la finca núm. 5



Foto 42: Tram davant de la finca núm. 5



Foto 43: Tram davant de les finques 1- 3



Foto 44: Tram davant de la finca núm. 3



Foto 45: Tram davant de la finca núm. 5



Foto 46: Tram davant de la finca núm. 5



Foto 47: Tram davant de la finca núm. 5



Foto 48: Tram davant de la finca núm. 5



Foto 49: Tram davant de la finca núm. 5



Foto 50: Tram davant de la finca núm. 5, prop de la cruïlla amb Palma de Sant Just



Foto 51: Tram davant de la finca núm. 5, prop de la cruïlla amb Palma de Sant Just



Foto 52: Tram davant de la finca núm. 5, prop de la cruïlla amb Palma de Sant Just

## **11.2. Documentació Planimètrica**



# Barri Gòtic

Palau de la Generalitat

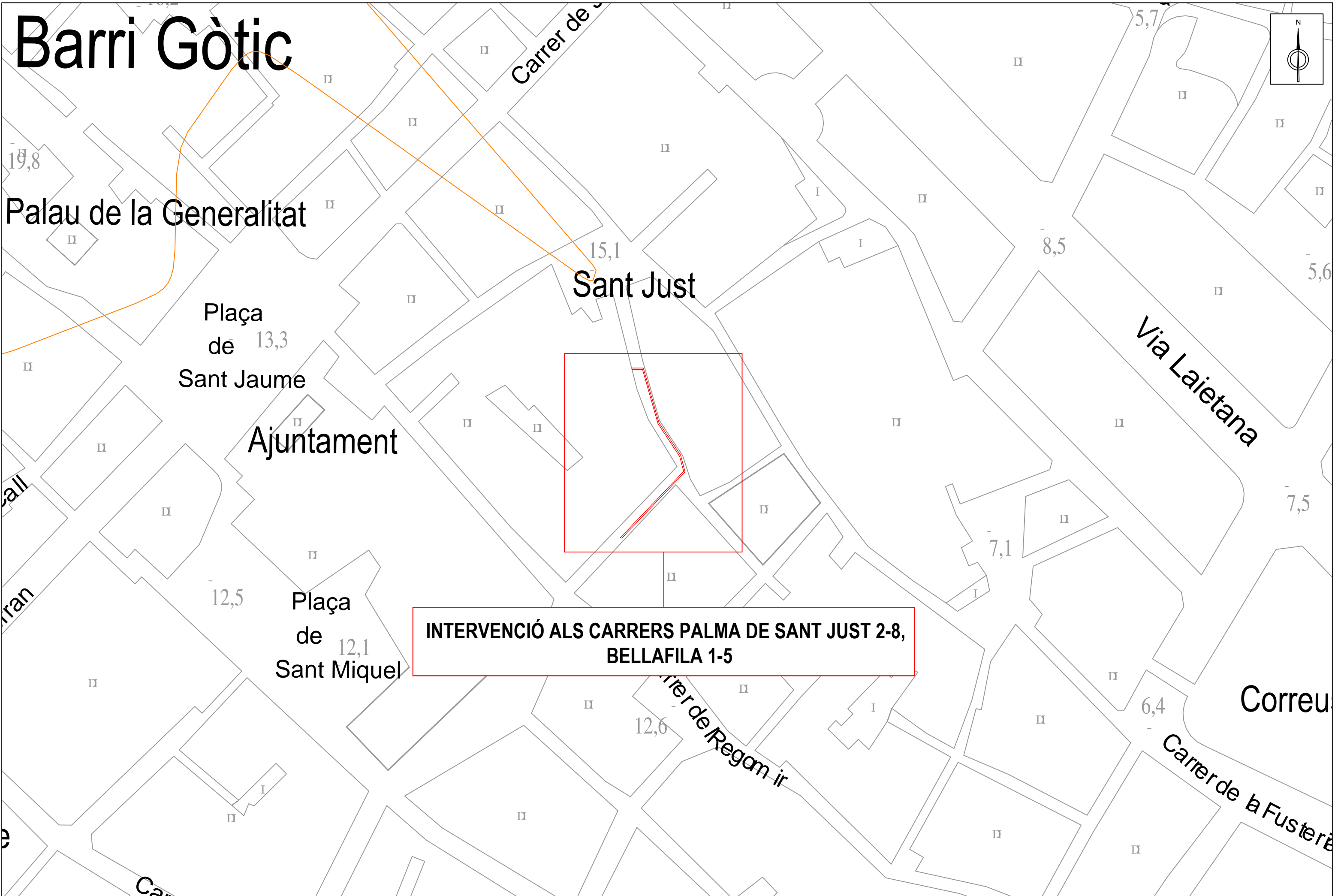
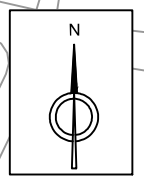
Plaça de Sant Jaume

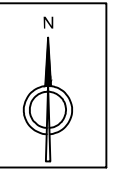
Ajuntament

Plaça de Sant Miquel

Sant Just

**INTERVENCIÓ ALS CARRERS PALMA DE SANT JUST 2-8,  
BELLAFILA 1-5**





15,1

UE 5

14.4

14.7

### Secció A-A'

A

A'

15.10  
m.s.n.m

15.10  
m.s.n.m

UE 1

UE 3

UE 2

UE 4

UE 5

0

1

1:20



A

A'

	MORTER DE CALÇ
	RASA

